

REPUBLIQUE FRANÇAISE

Liberté Égalité Fraternité

PREFECTURE DE L'ISERE

DIRECTION DES ACTIONS DE L'ETAT

ENVIRONNEMENT

GRENOBLE, LE

RÉFÉRENCES A RAPPELER : SP/LL95

AFFAIRE SUIVIE PAR : S. PALAZZINI
TEL. 04 76 60 34 88

ARRETE N° 98-5977

LE PREFET DE L'ISERE,
Chevalier de la Légion d'Honneur,
Commandeur de l'Ordre National du Mérite,

VU la loi n° 76.663 du 19 Juillet 1976 modifiée relative aux Installations Classées pour la protection de l'environnement ;

VU la loi n° 93.3 du 4 Janvier 1993 relative aux carrières ;

VU le décret n° 77.1133 du 21 Septembre 1977 modifié pris pour l'application de la loi n° 76.663 susvisée ;

VU la nomenclature des Installations Classées ;

VU le Code Minier ;

VU la loi n° 92.3 du 3 Janvier 1992 sur l'eau ;

VU l'arrêté ministériel du 22 Septembre 1994 relatif aux exploitations de carrières et aux installations de premier traitement de matériaux ;

VU l'arrêté interministériel du 1er Février 1996 fixant le modèle d'attestation des garanties financières prévues à l'article 23-3 du décret n° 77.1133 du 21 Septembre 1977 ;

VU l'arrêté ministériel du 10 Février 1998 relatif à la détermination du montant des garanties financières ;

VU la demande, les plans et l'étude d'impact présenté en date du 20 Novembre 1997 par la Société Jacques de HAESE SA sise BP1 - 38390 PORCIEU AMBLAGNIEU ;

VU l'arrêté préfectoral n° 98.87 du 8 janvier 1998 portant mise à l'enquête publique du 17 Février 1998 au 17 Mars 1998 la demande susvisée ;

VU les avis et observations exprimés au vu de l'enquête réglementaire ;

VU le mémoire en réponse du pétitionnaire ;

VU l'avis du commissaire-enquêteur ;

VU le rapport de M. le Directeur Régional de l'Industrie, de la Recherche et de l'ENVironnement en date du 23 Juin 1998 ;

VU l'avis de la Commission Départementale des Carrières en date du 29 Juillet 1998 ;

VU le POS approuvé de la commune de PORCIEU-AMBLAGNIEU ;

Le demandeur consulté,

SUR proposition de M. le Secrétaire Général de la Préfecture ;

ARRETE

TITRE I - DONNEES GENERALES A L'AUTORISATION

Article 1 - Autorisation

La Société Jacques DE HAESE SA siège social à PORCIEU-AMBLAGNIEU 38390 est autorisée sous réserve du strict respect des prescriptions du présent arrêté à exploiter une activité « d'exploitation de carrières » ainsi que les activités désignées ci-après, sur le territoire de la commune de PORCIEU-AMBLAGNIEU au lieudit « Combeau » pour une superficie de 80 000 m² dans les limites définies sur le plan joint au présent arrêté.

Désignation des installations	Volume des activités et des stockages	Rubriques	Classement
Exploitation de carrière	S = 80 000 m ² V = 400 000 m ³ P = 11 000 T/an (pierre de taille) P = 75500 T/an (pierres concassées)	2510-1	A
Installation de traitement de matériaux	P > 200 Kw	2515-1	A

L'autorisation est accordée aux conditions du dossier de la demande et sous réserve du respect des prescriptions du présent arrêté.

Les prescriptions du présent arrêté sont applicables immédiatement à l'exception de celles pour lesquelles un délai est explicitement prévu. La mise en application, à leur date d'effet, de ces prescriptions entraîne l'abrogation de toutes les dispositions contraires ou identiques qui ont le même objet.

Article 2 : Caractéristiques de l'autorisation :

Les parcelles concernées par la demande sont les suivantes :

Parcelles ou p (en partie)	Section	Lieudit	Superficie
47p,745p	B	Combeau	Superficie cadastrale : 80 000 m ² Superficie extraite : 70 000 m ²

L'autorisation est accordée pour une durée de 30 ans à compter de la notification du présent arrêté, remise en état incluse.

Elle est accordée sous réserve des droits des tiers et n'a d'effet que dans les limites du droit à propriété du bénéficiaire et des contrats de forage dont il est titulaire.

La carrière doit être implantée et exploitée et remise en état conformément aux plans et données contenus dans le dossier de la demande en tout ce qu'ils ne sont pas contraires aux dispositions du présent arrêté.

La présente autorisation vaut pour une exploitation de pierres calcaires suivant les plans de phasage joints en annexe du présent arrêté.

La hauteur de découverte est de 20 cm au maximum.

La hauteur de banc exploitable est de 11 m dont 6 m de pierre de taille.

La cote (NGF) limite en profondeur est de 264 m NGF.

Les réserves estimées exploitables sont de 1080 000 tonnes environ, la production maximale annuelle envisagée de 86500 tonnes (11000t de pierre de taille et 75500t de pierre concassée).

TITRE II - RÉGLEMENTATIONS GÉNÉRALES ET DISPOSITIONS PRÉLIMINAIRES

Article 3.1 : Réglementation générale :

L'arrêté ministériel du 22 septembre 1994 relatif aux exploitations de carrières et aux installations de premier traitement des matériaux de carrières est applicable à cette exploitation .

Article 3.2 : Police des carrières

L'exploitant est également tenu de respecter les dispositions prescrites par :

- . les articles 87, 90, et 107 du Code Minier
- . le décret n° 80-330 du 7 mai 1980 modifié relatif à la police des mines et des carrières
- . le décret n° 80-331 du 7 mai 1980 modifié portant Règlement Général des Industries Extractives (RGIE)

Article 4 : Directeur technique - Consignes- Prévention- Formation :

Le titulaire de l'autorisation d'exploiter doit déclarer au Directeur Régional de l'Industrie, de la Recherche et de l'Environnement:

- le nom de la personne physique chargée de la direction technique des travaux.
- les entreprises extérieures éventuellement chargées de travaux et de tout ou partie de l'exploitation.

Il rédige par ailleurs les consignes, fixant les règles d'exploitation, d'hygiène et de sécurité.

Il élabore les dossiers de prescriptions visés par les textes.

Il porte les consignes et dossiers de prescriptions prévus par le présent arrêté à la connaissance du personnel concerné ou susceptible de l'être et des entreprises extérieures visées ci-dessus, les tient à jour et réalise une analyse annuelle portant sur leur adéquation et sur leur bonne application par le personnel.

Une formation à l'embauche et une formation annuelle adaptées seront assurées à l'ensemble du personnel.

Le bilan annuel des actions menées dans les domaines de la sécurité et de la protection de l'environnement, la liste des participants à ces actions et formations est tenu à la disposition de la DRIRE.

Article 5 : Clôtures et barrières

L'accès aux zones dangereuses des travaux d'exploitation est interdit par une clôture efficace ou tout autre dispositif équivalent et le danger est signalé par des pancartes.

Une clôture solide et efficace entretenue pendant toute la durée de l'autorisation doit être installée sur le pourtour de la zone d'extraction.

L'entrée de la carrière sera matérialisée par un dispositif mobile, interdisant l'accès en dehors des heures d'exploitation.

Article 6 : Dispositions préliminaires

6.1 - Information du public

L'exploitant est tenu, avant le début de l'exploitation, de mettre en place sur chacune des voies d'accès au chantier des panneaux indiquant en caractères apparents son identité, la référence de l'autorisation, l'objet des travaux et l'adresse de la mairie où le plan de remise en état du site peut être consulté.

6.2 - Bornage

Préalablement à la mise en exploitation des carrières à ciel ouvert, l'exploitant est tenu de placer :

- 1°) des bornes en tous les points nécessaires pour déterminer le périmètre de l'autorisation
- 2°) des bornes de nivellement

Ces bornes doivent demeurer en place jusqu'à l'achèvement des travaux d'exploitation et de remise en état du site.

6.3 - Eaux de ruissellement

Lorsqu'il existe un risque pour les intérêts visés à l'article 2 de la loi n° 92.3 du 3 janvier 1992 sur l'eau, un réseau de dérivation empêchant les eaux de ruissellement d'atteindre la zone en exploitation est mis en place à la périphérie de cette zone. Les eaux recueillies dans ce réseau seront dirigées vers un bassin de décantation régulièrement entretenu et curé.

6.4 - Accès des carrières

L'évacuation des matériaux se fera par les voies communales n°1 et 3.

L'accès à la voirie publique est aménagé de telle sorte qu'il ne crée pas de risque pour la sécurité publique et conformément au dossier de demande.

Un béton bitumineux sera réalisé sur la voie communale n° 1 à la hauteur de l'accès à la carrière.

L'accès à la carrière est contrôlé durant les heures d'activité.

Les merlons et plantations prévus dans la première phase seront réalisés avant début d'exploitation

6.5 - Déclaration de début d'exploitation

Avant de débiter les travaux d'extraction autorisés au titre du présent arrêté, l'exploitant doit procéder à la déclaration de début d'exploitation telle qu'elle est prévue à l'article 23-1 du décret n° 77-1133 du 21 septembre 1977.

Cette déclaration est accompagnée du document attestant la constitution des garanties financières dont le montant et les modalités d'actualisation sont fixés dans l'article 16.

Préalablement à cette déclaration l'exploitant devra avoir réalisé les travaux et satisfait aux prescriptions mentionnées aux articles 4,5,6.1 à 6.4 ,7.2et 16.

TITRE III - EXPLOITATION

Article 7 :Dispositions particulières d'exploitation

7.1 - Défrichage, décapage des terrains:

Le déboisement, le défrichage éventuels, sont réalisés par phases progressives correspondant aux besoins de l'exploitation.

Le décapage des terrains est limité aux besoins des travaux d'exploitation. Il est réalisé de manière sélective, de façon à ne pas mêler les terres végétales constituant l'horizon humifère aux stériles.

L'horizon humifère et les stériles sont stockés séparément et réutilisés pour la remise en état des lieux.

7.2 - Patrimoine archéologique :

Un diagnostic archéologique sera effectué avant le début de l'exploitation sous le contrôle du service régional de l'archéologie afin de limiter l'étendue des vestiges éventuellement présents et de lever l'hypothèse archéologique sur les portions vierges.

Une convention formalisant les prescriptions sera signée entre l'exploitant et le SRA et déterminera les conditions techniques et financières à une fouille de sauvetage des vestiges repérés.

Cette convention sera jointe à la déclaration de début d'exploitation de la carrière.

La découverte des terres se fera sous le contrôle des Services Archéologiques.

Toute découverte archéologique sera signalée à M. le Maire ou à la Direction Régionale des Affaires Culturelles, avec copie à l'Inspection des Installations Classées.

7.3 - Epaisseur d'extraction :

L'extraction sera limitée en profondeur à la cote NGF de 264 m, pour une épaisseur d'extraction maximale de 11 m et à 1 mètre au-dessus des plus hautes eaux de la nappe phréatique.

7.4 - Abattage à l'explosif :

Les tirs de mines ont lieu les jours ouvrables et dans le créneau d'heures suivant: 10h à 12h. Le plan de tir est tenu à disposition du DRIRE.

Lorsque le front d'abattage sera à une distance des constructions les plus proches inférieure à 100 m de nouvelles mesures de vibrations seront effectuées.

De plus, une mesure annuelle sera effectuée et les résultats transmis à la DRIRE.

La charge unitaire d'explosifs devra être limitée à 2 kg.

7.5. Conduite de l'exploitation :

L'exploitation sera conduite selon le plan de phasage joint à la demande.

Les plans utiles relatifs à la description du phasage de l'exploitation sont joints au présent arrêté.

7.6 - Distances limites et zones de protection :

L'accès aux zones dangereuses des travaux d'exploitation est interdit par une clôture efficace ou tout autre dispositif équivalent et le danger est signalé par des pancartes.

Le bord de l'excavation est maintenu à une distance horizontale telle que la stabilité des terrains avoisinants ne soit pas compromise avec un minimum de 10 mètres

En tout état de cause le niveau bas de l'exploitation sera arrêté de telle façon que la stabilité des terrains avoisinants ne soit pas compromise. Cette distance prend en compte la hauteur des excavations, la nature et l'épaisseur des différentes couches présentes sur toute cette hauteur.

L'exploitant doit prendre toutes dispositions d'usage pour les travaux au voisinage des lignes électriques et des canalisations enterrées.

7.7 : Registres et plans :

Il est établi un plan d'échelle adaptée à la superficie de l'exploitation. Ce plan est mis à jour au moins une fois par an.

sur ce plan sont reportés:

-les limites du périmètre sur lequel porte le droit d'exploiter ainsi que ses abords dans un rayon de 50 mètres et avec un repérage par rapport au cadastre.

-les bords de la fouille

-les courbes de niveau ou cotes d'altitude des points significatifs

-les zones remises en état

-des éléments de la surface dont l'intégrité de l'emprise conditionne le respect de la sécurité et de la salubrité publiques.

Au cours du mois de janvier de chaque année, le plan certifié et signé par l'exploitant sera adressé au Directeur Régional de l'Industrie, de la Recherche et de l'Environnement RHONE ALPES, Groupe de Subdivisions de GRENOBLE, 15 rue des Colibris 38030 GRENOBLE CEDEX 2.

TITRE IV - REMISE EN ETAT

Article 8 :

L'objectif final de la remise en état vise à restituer un carreau partiellement remblayé et réengazonné. les fronts résiduels seront talutés en pente douce avec des stériles de l'exploitation et réengazonnés.

En dehors des modalités particulières définies dans l'article 16, la remise en état sera conduite suivant la méthode et le phasage définis dans le dossier.

La mise en exploitation de la phase n+ 2 est conditionnée à la remise en état de la phase n.

- les parties extraites de la carrière doivent être remises en état au fur et à mesure de l'arrêt des travaux.

- les mesures de remise en état comporteront :

- la conservation des terres de découverte

- la rectification des fronts de taille délaissés, à une pente compatible avec la tenue des terrains et maximale de 30 degrés

- le nettoyage des zones exploitées

- les déchets de bois, racines seront évacués en décharge ou réutilisés sur le site dans le cadre de la remise en état ;

- la suppression des constructions de chantiers (métalliques ou bétonnées)

- le régalage des terres végétales sur le carreau et les talus.

Le schéma d'exploitation et de remise en état est annexé au présent arrêté.

Article 8.1 - Cessation d'activité définitive

Lors de la mise à l'arrêt définitif de l'exploitation et au plus tard 6 mois avant la date d'expiration de l'autorisation, l'exploitant notifie au Préfet la cessation d'activité. Cette notification sera accompagnée des pièces prévues à l'article 34.1 du décret du 21 septembre 1977 modifié :

- un dossier comprenant :

le plan à jour des terrains d'emprise de l'installation accompagné de photographies

un mémoire sur l'état du site. Ce mémoire précisera les mesures prises ou prévues pour assurer la protection des intérêts visés à l'article 1er de la loi du 19 juillet 1976 modifiée et devra comprendre notamment :

- l'évacuation ou l'élimination des produits dangereux ainsi que des déchets présents sur le site,
- la dépollution des sols et des eaux souterraines éventuellement polluées,
- les conditions de remise en état et d'insertion du site dans son environnement ainsi que son devenir.
- en cas de besoin, la surveillance à exercer de l'impact de l'installation sur son environnement, et les modalités de mise en oeuvre de servitudes.

Article 8.2 - Remblayage -

- Le remblayage des carrières ne doit pas nuire à la qualité et au bon écoulement des eaux.

- Il est effectué uniquement avec des stériles de l'exploitation.

TITRE V - PRÉVENTION DES POLLUTIONS :

Article 9 - Dispositions générales:

L'exploitant prend toutes les dispositions nécessaires dans la conduite de l'exploitation pour limiter les risques de pollution des eaux, de l'air ou des sols et de nuisance par le bruit et les vibrations et l'impact visuel.

L'ensemble du site et ses abords placés sous le contrôle de l'exploitant sont maintenus en bon état de propreté

Les bâtiments et installations sont entretenus en permanence.

Les voies de circulation internes et aires de stationnement des véhicules sont aménagées et entretenues.

Les véhicules sortant de l'installation ne doivent pas être à l'origine d'envois de poussières ni entraîner de dépôt de poussière ou de boue sur les voies de circulation publiques.

Article 10 - Pollution des eaux :

10.1 - Prévention des pollutions accidentelles

I - Le ravitaillement et l'entretien des engins de chantier sont réalisés sur une aire étanche implantée hors du lit majeur du cours d'eau et entourée par un caniveau et reliée à un point bas étanche permettant la récupération totale des eaux ou des liquides résiduels.

II - Tout stockage d'un liquide susceptible de créer une pollution des eaux ou des sols est associé à une capacité de rétention dont le volume est au moins égal à la plus grande des deux valeurs suivantes

- 100 % de la capacité du plus grand réservoir;
- 50 % de la capacité des réservoirs associés.

Cette disposition ne s'applique pas aux bassins de traitement des eaux résiduaires.

III - Les produits récupérés en cas d'accident ne peuvent être rejetés et doivent être soit réutilisés, soit éliminés comme les déchets.

- en cas de pollution par les hydrocarbures, le pétitionnaire prendra toutes dispositions pour décaper les matériaux souillés et les évacuer vers un centre de traitement dûment autorisé.

10.2- Rejets d'eau dans le milieu naturel

10.2.1 - Eaux rejetées (eaux d'exhaure, eaux pluviales et eaux de nettoyage)

1. Les eaux canalisées rejetées dans le milieu naturel respectent les prescriptions suivantes

NATURE DES POLLUANTS	NORME DE MESURE	CONCENTRATION moyenne sur 2 h
Température		< 30° C
pH	NFT - 90.008	compris entre 5,5 et 8,5
MEST	NFT - 90.105	< 35 mg/l
Hydrocarbures Totaux	NFT - 90.114	< 10 mg/l
DCO	NFT - 90.101	< 125 mg/l

Ces valeurs limites sont respectées pour tout échantillon prélevé proportionnellement au débit sur 24 heures en ce qui concerne les matières en suspension, la demande chimique en oxygène et les hydrocarbures, aucun prélèvement instantané ne doit dépasser le double de ces valeurs limites.

10.2.2 - Les eaux vannes

Les eaux vannes des sanitaires et des lavabos seront traitées en conformité avec les règles sanitaires en vigueur.

Article 11 - Pollution de l'air :

- L'exploitant prend toutes dispositions utiles pour éviter l'émission et la propagation des poussières.

- les voies de circulation, pistes, etc... seront maintenues propres et humidifiées autant que de besoin en période sèche ; la vitesse y sera limitée à 25 km/h/

Article 12 - Incendie et explosion :

L'installation est pourvue d'équipements de lutte contre l'incendie adaptés et conformes aux normes en vigueur. Ces matériels sont maintenus en bon état et vérifiés au moins une fois par an.

Article 13 - Déchets :

Toutes dispositions sont prises pour limiter les quantités de déchets produits, notamment en effectuant toutes les opérations de valorisation possibles. Les diverses catégories de déchets sont collectées séparément puis valorisées ou éliminées vers des installations dûment autorisées.

Article 14 - Bruits et vibrations :

L'exploitation est menée de manière à ne pas être à l'origine de bruits aériens ou de vibrations mécaniques susceptibles de compromettre la santé ou la sécurité du voisinage ou de constituer une gêne pour sa tranquillité.

14.1 - Bruits

En dehors des tirs de mines, les bruits émis par les carrières et les installations de premier traitement des matériaux ne doivent pas être à l'origine, à l'intérieur des locaux riverains habités ou occupés par des tiers, que les fenêtres soient ouvertes ou fermées, et le cas échéant, en tous points des parties extérieures (cour, jardin, terrasse ...) de ces mêmes locaux, pour les niveaux supérieurs à 35 dB(A), d'une émergence supérieure à - :

- 5 Db(A) pour la période allant de 6h30 à 21h30, sauf dimanches et jours fériés
- 3 dB(A) pour la période allant de 21 h 30 à 6 h 30, ainsi que les dimanches et jours fériés.

L'émergence est définie comme étant la différence entre les niveaux de bruit mesurés lorsque l'ensemble de l'installation est en fonctionnement et lorsqu'il est à l'arrêt. Elle est mesurée conformément à la méthodologie définie dans la 2^{ème} partie de l'instruction technique annexées à l'arrêté du 20 août 1985 (J.O. du 10 novembre 1985) relatif aux bruits aériens émis dans l'environnement par les installations classées pour la protection de l'environnement.

En outre, le respect des valeurs maximales d'émergence est assuré dans les immeubles les plus proches ou habités par des tiers et existants à la date de l'arrêté d'autorisation et dans les immeubles construits après cette date et implantés dans les zones destinées à l'habitation

par des documents d'urbanisme opposables aux tiers publiés à la date de l'arrêté d'autorisation.

Les différents niveaux de bruit sont appréciés par le niveau de pression continu équivalent pondéré. L_{Aeq}

L'évaluation du niveau de pression continu équivalent incluant le bruit particulier de l'ensemble de l'installation est effectuée sur une durée représentative du fonctionnement le plus bruyant de celle-ci.

Les véhicules de transport, les matériels de manutention et les engins de chantier utilisés à l'intérieur des carrières, et susceptibles de constituer une gêne pour le voisinage doivent être conformes à la réglementation en vigueur. En particulier, les engins utilisés dans la carrière et mis pour la première fois en circulation moins de 5 ans avant la date de publication du présent arrêté doivent dans un délai de 3 ans après cette date, répondre aux règles d'insonorisation fixées par le décret n° 95-79 du 23 janvier 1995.

L'usage de tous appareils de communication par voie acoustique (sirènes, avertisseurs, haut-parleurs, etc.) gênants pour le voisinage est interdit, sauf si leur emploi est réservé à la prévention ou au signalement d'incidents graves ou d'accidents ou à la sécurité des personnes.

Un contrôle des niveaux sonores est effectué dès l'ouverture de la carrière pour toutes les nouvelles exploitations et ensuite périodiquement, notamment lorsque les fronts de taille se rapprochent des zones habitées.

Niveaux de limites bruits en dB (A)

Les niveaux limites de bruits à ne pas dépasser en limite de propriété, pour les différentes périodes de la journée sont fixées dans le tableau ci-après :

POINTS DE MESURE	JOUR 7 h à 20 h	PERIODE INTERMEDIAIRE 6h à 7h - 20h à 22h et dimanches et jours fériés	NUIT 22h à 6h
En limite de propriété	65	60	55

14.2 - Vibrations

Pour les tirs de mines, le niveau de pression acoustique de crête est limité à 125 décibels linéaires.

I - Les tirs de mines ne doivent pas être à l'origine de vibrations susceptibles d'engendrer dans les constructions avoisinantes des vitesses particulières pondérées supérieures à 10 mm/s mesurées dans les trois axes de la construction.

La fonction de pondération du signal mesuré est une courbe continue définie par les points caractéristiques suivants :

Bande fréquence en HZ	Pondération du signal
1	5
5	1
30	1
80	3/8

En outre, le respect de la valeur limite est assuré dans les constructions existantes à la date de l'arrêté d'autorisation et dans les immeubles construits après cette date et implantés dans les zones autorisées à la construction par des documents d'urbanisme opposables aux tiers publiés à la date de l'arrêté d'autorisation.

Le respect des valeurs ci-dessus est vérifié dès les premiers tirs réalisés sur la carrière.

Lorsque le front d'exploitation sera à une distance inférieure à 100 m. des constructions les plus proches les tirs feront l'objet d'un enregistrement de vibrations systématique.

II - En dehors des tirs de mines, les prescriptions de la circulaire du 23 juillet 1986 relative aux vibrations mécaniques émises dans l'environnement par les installations classées pour la protection de l'environnement sont applicables.

Article 15 : Transports de matériaux :

L'évacuation des matériaux ne devra pas faire l'objet d'un transport occasionnant plus de 20 rotations de véhicules poids-lourds par jour.

TITRE VI - DISPOSITIONS ADMINISTRATIVES :

Article 16 : Garanties financières :

Avant de débiter les travaux d'extraction au titre du présent arrêté, l'exploitant doit fournir le document attestant la constitution des garanties financières dont le montant et les modalités d'actualisation sont fixés dans le présent article, et simultanément à la déclaration de début d'exploitation prévue à l'article 6.5 du présent arrêté.

16.1 - La durée de l'autorisation est divisée en période quinquennale. A chaque période correspond un montant de garanties financières permettant la remise en état maximale au sein de cette période. Le schéma d'exploitation et de remise en état en annexe présente les surfaces à exploiter et les modalités de remise en état pendant ces périodes.

CAS D'UNE CARRIÈRE A REMISE EN ETAT COORDONNÉE A L'EXPLOITATION

Le montant des garanties permettant d'assurer la remise en état de la carrière, à chacun des termes des périodes quinquennales est :

- | | |
|--|--|
| - au terme de cinq ans de 324 840 fttc | pour une surface autorisée de 13400 m2 |
| - au terme de dix ans de 473 000 fttc | pour une surface autorisée de 13400 m2 |
| - au terme de quinze ans de 513 000 fttc | pour une surface autorisée de 13400 m2 |
| - au terme de vingt ans de 562 600 fttc | pour une surface autorisée de 13400 m2 |
| - au terme de vingt-cinq ans de 533 800 fttc | pour une surface autorisée de 13400 m2 |
| - au terme de trente ans de 588 200 fttc | pour une surface autorisée de 13000 m2 |

16.2 - L'acte de cautionnement solidaire est établi conformément au modèle annexé à l'arrêté interministériel du 01/02/1996 et porte sur une durée minimum de 5 ans. Cette durée peut être exceptionnellement réduite pour la dernière phase.

16.3 - Aménagements préliminaires et notification de la constitution des garanties financières :

L'exploitant doit avant le début de l'extraction avoir réalisé les travaux et satisfait aux prescriptions mentionnées aux articles 4,5,6.1 à 6.4 du présent arrêté. Dès que ces aménagements ont été réalisés, l'exploitant adresse au Préfet une déclaration de début d'exploitation et l'acte de cautionnement solidaire établissant la constitution des garanties financières selon le modèle défini à l'arrêté interministériel du 1 février 1996.

16.4 - L'exploitant adresse au Préfet le document établissant le renouvellement des garanties financières en notifiant la situation de l'exploitation et l'achèvement de la fin de réaménagement de la dernière phase d'exploitation 6 mois au moins avant le terme de chaque échéance.

16.5 - Modalités d'actualisation du montant des garanties financières :

Tous les cinq ans, le montant des garanties financières est actualisé compte-tenu de l'évolution de l'indice TP01.

Lorsqu'il y a une augmentation supérieure à 15 % de l'indice TP01 sur une période inférieure à cinq ans, le montant des garanties financières doit être actualisé dans les six mois suivant l'intervention de cette augmentation.

L'actualisation des garanties financières relève de l'initiative de l'exploitant.

16.6 - Toute modification des conditions d'exploitation conduisant à une augmentation du montant des garanties financières doit être subordonnée à la constitution de nouvelles garanties financières.

16.7 - L'extraction de matériaux commercialisables ne doit plus être réalisée 1 an avant la date d'expiration de l'autorisation.

L'exploitant notifie à cette date au Préfet, l'arrêt des extractions, l'état des lieux et les conditions de remise en état définitive.

La remise en état est achevée 6 mois avant la date d'expiration de l'autorisation.

16.8 - L'absence de garanties financières entraîne la suspension de l'activité, après mise en oeuvre des modalités prévues à l'article 23 c de la loi du 19 juillet 1976.

Article 17 : Modification

Toute modification envisagée par l'exploitant aux installations, à leur mode d'utilisation ou à leur voisinage, de nature à entraîner un changement notable des éléments du dossier de demande d'autorisation ou des prescriptions du présent arrêté sera portée, avant sa réalisation, à la connaissance du Préfet avec tous les éléments d'appréciation.

Article 18 : Accident ou incident

Indépendamment de la déclaration d'accident prévue par les dispositions de police visées à l'article 3.2 ci-dessus, tout accident ou incident susceptible de porter atteinte aux intérêts visés à l'article 1er de la loi du 19 juillet 1976 doit être signalé immédiatement à l'inspecteur des installations classées.

Sauf exception dûment justifiée, en particulier pour des motifs de sécurité, il est interdit de modifier en quoi que ce soit l'état des installations où a eu lieu l'accident ou l'incident tant que l'inspecteur des installations classées n'en a pas donné son accord et, s'il y a lieu, après autorisation de l'autorité judiciaire, indépendamment des dispositions de police prévues par le R.G.I.E.

Article 19 : Contrôles et analyses

L'inspecteur des installations classées pourra demander que des prélèvements, des contrôles ou des analyses soient effectués par un organisme indépendant, dont le choix sera soumis à son approbation, s'il n'est pas agréé à cet effet, dans le but de vérifier le respect des prescriptions du présent arrêté ; les frais occasionnés par ces interventions seront supportés par l'exploitant.

Il pourra demander en cas de nécessité la mise en place et l'exploitation aux frais de l'exploitant d'appareils pour le contrôle des émissions ou des concentrations des matières polluantes dans l'environnement.

Une commission de contrôle comprenant élus, administrations, carriers, comité de défense, sera réunie une fois par an ou à la demande motivée de l'une des parties.

Article 20 : Enregistrements, rapports de contrôle et registres

Tous les enregistrements, rapports de contrôle et registres mentionnés dans le présent arrêté seront conservés respectivement durant cinq ans à la disposition de l'inspecteur des installations classées qui pourra, par ailleurs, demander que des copies ou synthèses de ces documents lui soient adressées.

Article 21 : Délais et voies de recours :

La présente décision peut être déférée au Tribunal Administratif de GRENOBLE

- Pour l'exploitant, le délai de recours est de deux mois. Ce délai commence à courir du jour où la présente a été notifiée.
- Pour les tiers, le délai de recours est de six mois. Ce délai commence à courir le jour de l'achèvement des formalités de publicité de la déclaration de début d'exploitation mentionnée à l'article 6.5 ci-dessus.

Article 22 - Publication :

Conformément aux dispositions réglementaires en vigueur, un extrait du présent arrêté, énumérant les conditions auxquelles l'autorisation est accordée, sera affichée à la mairie pendant une durée minimum d'un mois avec mention de la possibilité pour les tiers de consulter sur place, ou à la Préfecture de l'Isère (Direction des Actions de l'Etat - Bureau de l'Environnement) le texte des prescriptions : procès-verbal de l'accomplissement de cette formalité sera dressé par les soins du maire.

Un avis sera inséré, par les soins du Préfet, et aux frais de l'exploitant, dans deux journaux locaux ou régionaux, diffusés dans tout le département.

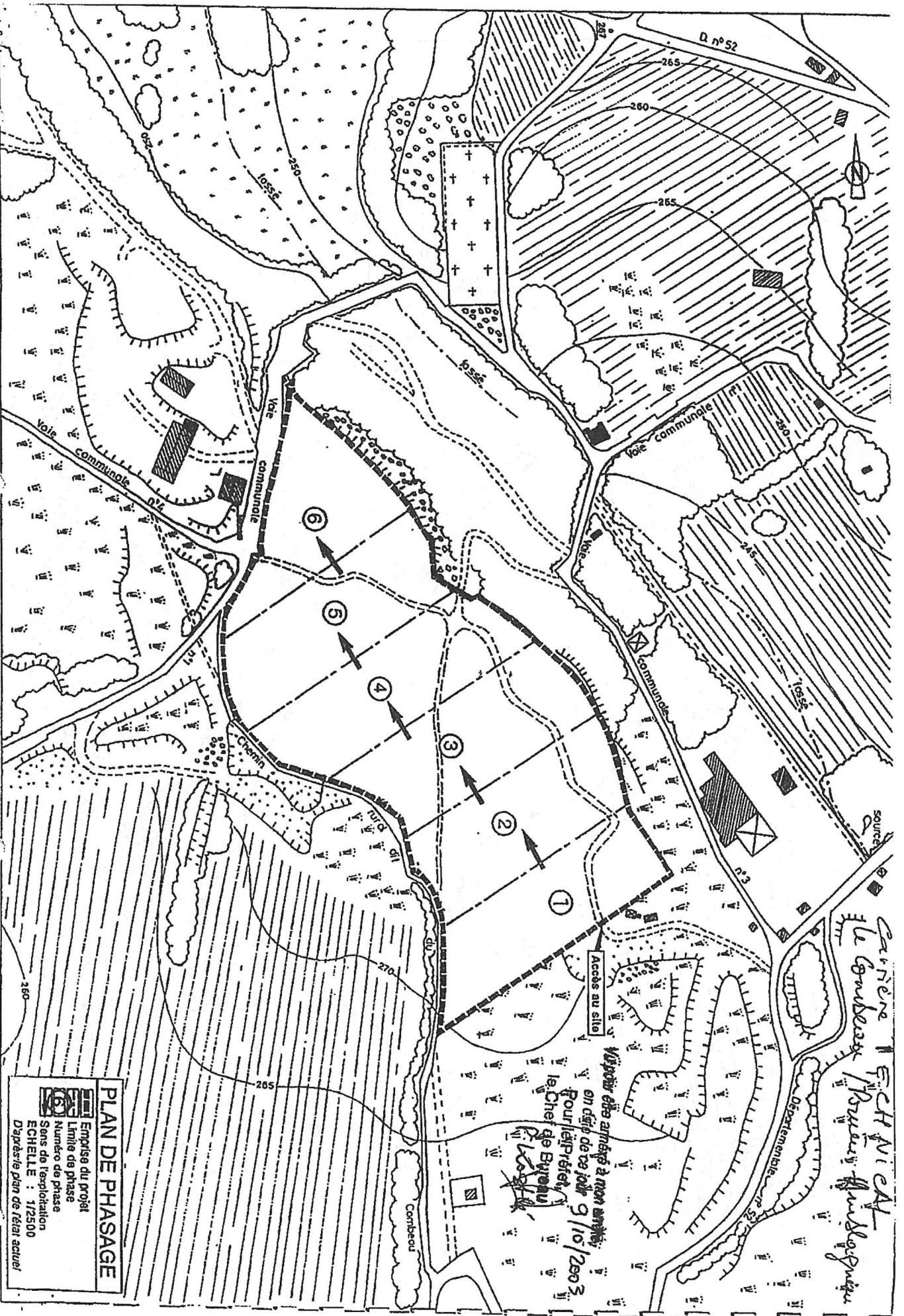
Article 23 - M. le Secrétaire Général de l'Isère, M. le Sous-Préfet de LA TOUR-DU-PIN, M. le Maire de PORCIEU-AMBLAGNIEU, M. le Directeur Régional de l'Industrie, de la Recherche et de l'Environnement RHONE-ALPES, M. le Directeur Départemental de l'Equipeement, M. le Directeur Départemental de l'Agriculture et de la Forêt, M. le Directeur Départemental des Affaires Sanitaires et Sociales, M. l'Architecte des Bâtiments de France, M. le Directeur Régional de l'Environnement, M. le Colonel, Commandant le Groupement de Gendarmerie de l'Isère, sont chargés, chacun en ce qui le concerne, de l'exécution du présent arrêté.

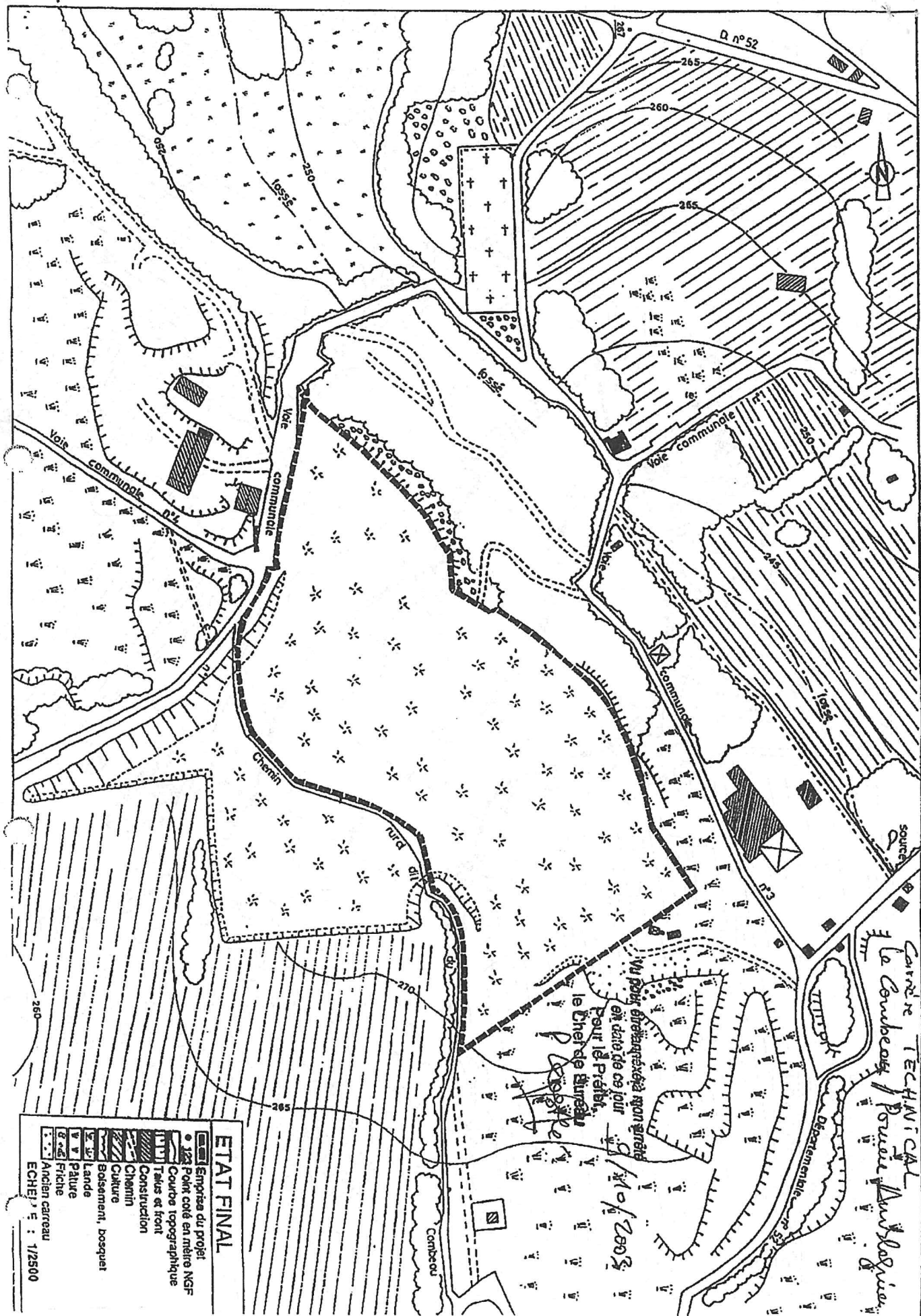
GRENOBLE, le 10 SEP. 1998

LE PREFET

Pour ampliation, l'attaché
Suzanne PALAZZINI

Pour le Préfet
Le Secrétaire Général
Philippe PIRAU





ETAT FINAL

- Emprise du projet
- Point coté en mètre NSG
- Courbe topographique
- Talus et front
- Construction
- Chemin
- Culture
- Bâlement, bosquet
- Lande
- Pâturage
- Friche
- Ancien carreau

ECHELLE : 1/2500

Carré TECHNIQUE
 Le Coubeau
 P. de la Source
 le Cherche Bureau
 10/2003